



muzeum
VLASTIVĚDNÉ MUZEUM V OLOMOUCI



KONCEPCE VLASTIVĚDNÉHO MUZEA V OLOMOUCI NA ROKY 2017–2020

KONCEPCE

VLASTIVĚDNÉHO MUZEA V OLOMOUCI

NA ROKY 2017 - 2020

Předkládaná koncepce neobsahuje žádné SWOD analýzy ani statistiky, protože jejím cílem není stanovení koncepční činnosti na následující období ve smyslu dosažených ekonomických cílů, ale naopak popisuje plánovaný koncepční rozvoj muzea.

Vlastivědné muzeum v Olomouci začalo psát dějiny v roce 1848 a v podstatě bylo založeno v roce 1883, kdy byl založen Vlastivědný spolek muzejní, který zřídil první české muzeum na Moravě. V roce 1924 došlo ke zřízení Muzea hlavního města Olomouce sloučením Uměleckoprůmyslového muzea, Historického muzea a Přírodovědného muzea.

V současnosti má VMO, které je příspěvkovou organizací Olomouckého kraje, dva ústavy (Historický a Přírodovědný). Muzeum má více jak 2 miliony sbírkových položek zahrnujících především sbírky archeologie, umění, numismatiky, etnografie, hudby, lékařství, kartografie, militárií, průmyslu, obchodu a řemesel, mineralogie, geologie, zoologie, botaniky, paleontologie, entomologie, zemědělství, osobností Olomoucka a mnoho dalších včetně archivu a rozsáhlé knihovny. Sbírkky jsou uloženy částečně v depozitáři hlavní budovy, v nově rekonstruovaném konviktu v Denisově ulici, v depozitáři v Chudobíně a na dalších místech. VMO je kromě sbírkotvorné instituce i instituce, která se zabývá kulturně osvětovou činností, pořádáním velkého množství výstav a kulturních akcí.

Pro uvedené plánované období bude stěžejní činností pokračování sbírkotvorné činnosti, což představuje odbornou práci a péči o sbírky (především se jedná o práci odborných pracovníků a restaurátorů ve vlastních restaurátorských dílnách) a následně pořádání výstav, badatelská činnost a zápůjčky do jiných institucí v ČR a zahraničí.

Sbírkotvorná činnost by se měla zaměřit především na regionální sběr v rámci střední Moravy a následnou publikační činnost do námi vydávaných Zpráv VMO, které jsou recenzovaným periodikem (nadále budou vycházet přírodovědné i společenskovední). Stejně tak počítáme s dalším rozvoje práce našeho regionálního centra pro TLK a nutné akviziční nákupní činnosti.

Z hlediska návštěvnosti patří VMO v posledním období mezi 10 nejnavštěvovanějších muzeí v ČR (převyšující 100 tis. návštěvníků v roce) a tento trend bychom rádi udrželi, i když je celkem jasné, že bez radikální obnovy stálých expozic a spolupráce se školami bude návštěvnost spíše klesat. Nadále počítáme se spoluprací s okolními městy a obcemi (Olomouc, Šternberk, Uničov, Drahanovice, Slatinice, Náměšť na Hané a další), kde máme stálé expozice, stejně tak jako se zapůjčováním sbírkových předmětů do jiných institucí v ČR i zahraničí.

Stěžejním úkolem pro VMO bude v následujícím období rozvoj zámku v ČPK, který je ve správě VMO a v dubnu 2016 byl poprvé v historii otevřen veřejnosti. Chtěli bychom navázat rekonstrukcí dalších částí zámku. Plánujeme otevřít další část zámecké expozice v 1. patře zámku, rozšířit expozici filmů Svěráků, v přízemí zámku zbudovat depozitáře HÚ a v samostatném křídle zbudovat hotel a restauraci. Nedílnou součástí zámku je i zámecký park o rozloze 21,5 ha, kde se musí provést prořezy dřevin, dále se zbuduje nový vchod do zámku a dětské minizoo, nutné bude také rekultivovat rybníky.

Arboretum v Bílé Lhotě bude v následujícím období doplněno o nově otevřené Zemědělské muzeum, které by mělo zvýšit atraktivnost. Zároveň by bylo vhodné rozšířit pozemky Arboreta o další rozvojovou plochu a do budoucna by bylo optimální koupit pro ABL od obce stávající zámeček, který byl vždy součástí parku.

Počet zaměstnanců VMO (v současnosti cca 70) musí v následující období narůstat, jinak nebudeme schopni zajistit péči o sbírky včetně provádění inventur, rozvoj edukační činnosti a zajištění plného provozu zámku a parku v ČPK.

Nadále bychom chtěli rozvíjet publikační činnost, která je úzce propojena s propagační činností a navázat tím na úspěšné tituly z minulosti (Osobnosti OK, Ve dne v noci podle zákoníku, Sága moravských Přemyslovců apod.). Pro následující období plánujeme vydání knižních publikací Olomouc na historických pohlednicích a Historie VMO.

Pro další rozvoj muzea je bezpodmínečně nutné řešit nové depozitáře (VMO patří svými sbírkami mezi největší muzea v ČR). Jako neoptimálnější se v tomto období jeví využití Vojenského archivu v Olomouci, který je přímo propojen s našimi objekty. Dalším důležitým úkolem je digitalizace sbírkových předmětů a zajištění vestavby atria dle zpracované studie, která by výrazně zatraktivnila stávající muzeum v Olomouci. Do 3 let bychom rádi zrealizovali projekt rozšíření přírodovědné expozice, která byla zpracována tak, aby zcela odpovídala výukovým programům ZŠ a SŠ a bude optimálně doplňovat výukový program škol o reálné prvky, což by mělo výrazně zvýšit návštěvnost právě školní mládeže. Ostatní investiční akce jsou uvedeny v příloze této koncepce, obdobně jako rozbor plánu koncepce jednotlivých pracovišť muzea.

V součinnosti se zřizovatelem, tedy OK, je nutné udržet a přiměřeně navýšit finanční prostředky tak, aby nemohlo dojít k poklesu nákladů a s tím souvisejícím poklesem standardu muzea.

Břetislav Holásek
ředitel VMO

Vlastivědné muzeum v Olomouci, nám. Republiky č. 5, 771 73 Olomouc,
je příspěvkovou organizací Olomouckého kraje, webové stránky muzea: www.vmo.cz,
e-mail: vmo@vmo.cz, IČ 100609, ID datové schránky: ynwiv3i

Hlavní aktivity muzea a priority VMO na léta 2017-2020:

- realizace nové části přírodovědné expozice pro školy ve VMO
- dokončení další etapy rekonstrukce zámku v ČPK, včetně nového vstupu do parku a obslužných prostor (hotel, restaurace, zázemí pro personál a techniku)
- odborná sbírková činnost
- výstavní činnost
- edukační a kulturně-výchovná činnost
- pokračování v rekonstrukci a budování Zemědělského muzea v ABL
- oprava krovů a parkánu na hlavní budově VMO
- péče o zámecký park v ČPK (nutné prořezy stromů) a park v ABL
- zpřístupnění přízemí zámku v ČPK
- zbudování nových výstavních prostor na zámku v ČPK
- propagace zámku v ČPK, včetně open-air akcí a výstav
- zrušení nevyhovujícího depozitáře v barokní sýpce v Chudobíně a jeho přemístění do nových prostor, nejlépe do stávajícího Vojenského archivu v Olomouci, který by pro tento účel musel zakoupit a částečně upravit
- odkup budovy Vojenského archivu a návrh jeho využití VMO, OK a dalšími. Po dohodě s NTM zvážit zřízení expozice technického muzea při VMO.
- zahájení rozsáhlé digitalizace sbírkových předmětů VMO, financované z grantů
- zbudování vestavby atria a vstupního nádvoří areálu VMO
- otevření Zemědělského muzea v ABL včetně úpravy vstupní haly
- nákup pozemku pro rozšíření ABL a stanovení způsobu jeho využití
- navýšení počtu odborných pracovníků pro péči o sbírky a pracovníků pro oblast marketingu
- dokončení kompletní rekonstrukce zámku v ČPK včetně otevření další stálé expozice, vchodu a využití parku (viz samostatná koncepce)
- rekultivace soustavy rybníků v zámeckém parku v ČPK (dotační titul)

Základní problémy k řešení:

- zajištění dostatečných finančních prostředků na opravy, údržbu, propagaci a mzdy, včetně dotačních titulů
- konečná náhrada depozitáře v Chudobíně a budově VMO v Olomouci
- stálý podstav kurátorů jednotlivých sbírek
- rekonstrukce a další provoz zámku ČPK, včetně personálního obsazení a potřebných finančních nákladů na provoz a dokončení rekonstrukce
- zajistit prostředky na nákup sbírkových předmětů
- zaměření na propagaci a marketing a podporu návštěvnosti muzea
- péče o oba parky a objekty v nich - ČPK a ABL
- vyřešit problém vysychajících rybníků a usychajících stromů včetně jejich revitalizace v ČPK

Péče o stálé expozice v kraji

Nadále se budeme podílet na budování a odborném dohledu nově otevřených expozic ze sbírek VMO:

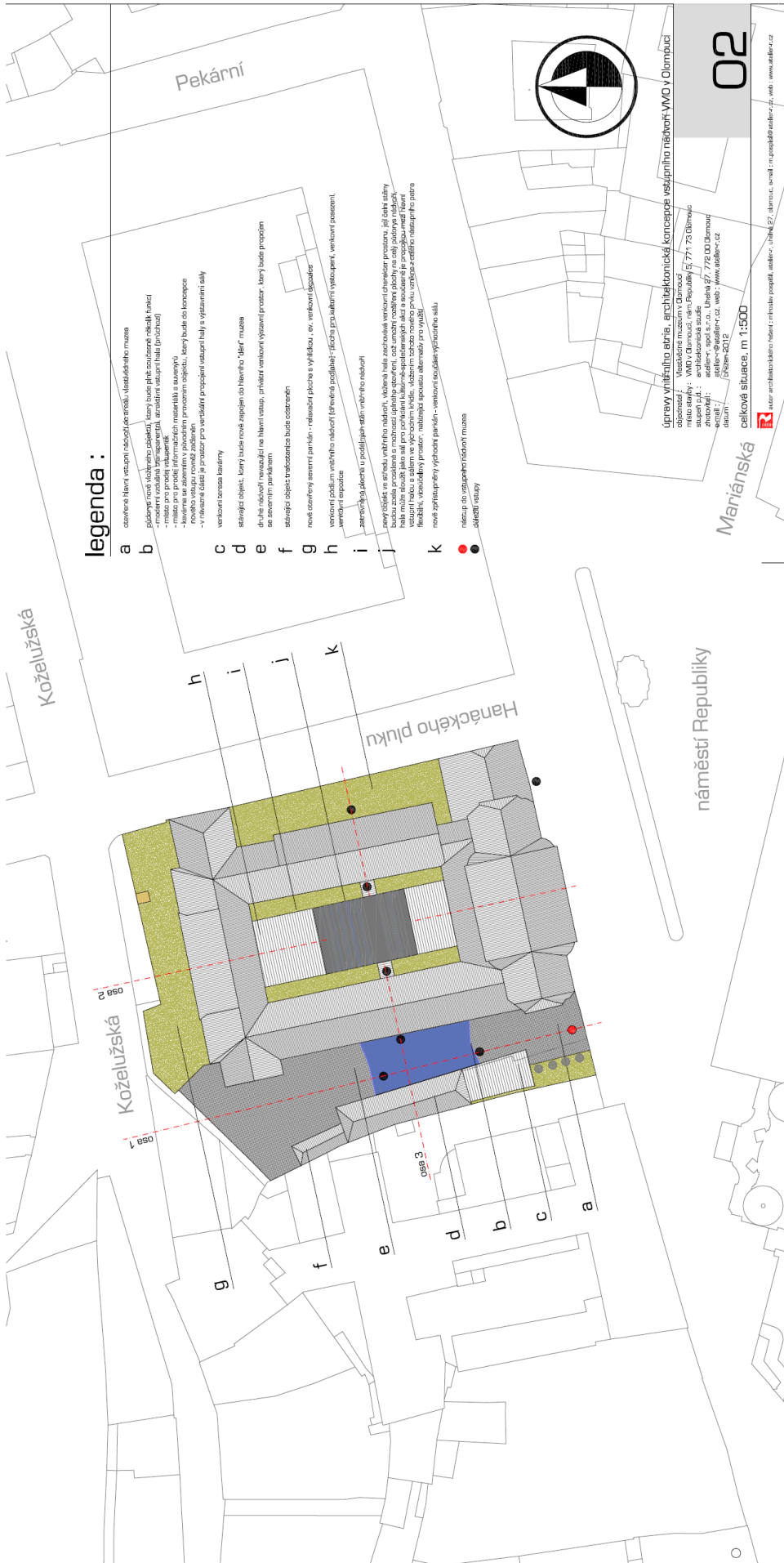
- Šternberk - expozice města v augustiniánském klášteře
- Expozice času
- Uničov – expozice města
- Drahanovice – Černá věž
- Olomouc – expozice orloje na Radnici města

Návrh zastřešení atria



Návrh nového vchodu do muzea





legenda :

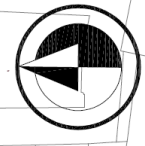
- a celková hlavní vstupní nádostř dovnitř - křesťanského muzea
- b původně nové rozšíření objektů, který bude přitř. zúčastněné někdejší tvůrčí - moderní vzhleda křesťanská architektura vstupní hala (příchod)
- místy pro prodej křesťanských maseráků a svíček
- kámen se zřetelným v pásování prouždem odstupu, který bude do koncepcce - v některé částech je prostor pro vertikální propojení vstupní haly a výstavní sály
- c vertikální terasa katedry
- d stávkový objekt, který bude nově zapojen do hlavního "díla" muzea
- e přístřeší nádostř související na hlavní vstup, přístřeší vstupní prostor, který bude propojen do vstupní části muzea
- f stávající objekt restaurace bude osazen
- g nové osazení severní parkán - vedoucí plocha s výhledem - ve vertikální úrovni
- h vnitřní podlaha vnitřního nádostřu křesťanské podlaha - řízení pro kulturní vystoupení, vnitřní posazení, vstupní expozice
- i zřetelný objekt v prostředí vnější nádostř
- j nový objekt ve střední vnitřní nádostř, výhledová hala zúčastněná vnitřní prostor, její okna sály budou zcela prázdná a moderní doplnění, což umožní rozšířit plochu na sály pobývat nádostř, který bude součástí vnitřní nádostř, který bude součástí vnitřní nádostř, který bude součástí vnitřní nádostř
- k nové zřetelné výhledové parkán - vnitřní součást výhledové sály

● nádostř do vstupní nádostř muzea
● objekt v sály

02

upravu vnitřního sálu, architektonická koncepce vstupního nádostř v Olomouci
 občinnost : Vlastivědné muzeum v Olomouci
 místo stavby : VMO v Olomouci, nám. Republiky 67, 771 75 Olomouc
 architekt : spol.s.r.o., Úřehová 67, 772 00 Olomouc
 zhotovitel : studie-čoupelek.cz, web : www.studie-cz
 datum : 2016-02-27
 celková situace, m 1:500

studie-architektura-olomouc.cz, úřehová 67, olomouc, s.r.o. | email : m.prida@studie-cz, web : www.studie-cz



NÁVRH PLÁNU ČINNOSTI HISTORICKÉHO ÚSTAVU VMO

Klíčové aspekty - požadovaný růst HÚ:

- Vyřešení situace s nedostatkem úložných prostor v depozitáři - předpoklad využití nových.
- Zajištění stabilních klimatických podmínek a vhodného způsobu uložení sbírkových předmětů.
- Navýšení finanční částky pro kvalitativní rozvoj společenskovední části sbírky v rámci akviziční činnosti.
- Posílení personálního obsazení knihovny VMO a fotoarchivu VMO jakožto základních obslužných pracovišť obou odborných ústavů, alespoň o 1,0 úvazku.
- Posílení personálního obsazení konzervátorského pracoviště alespoň o 1,0 úvazku.
- Pokračování v kompletaci evidenčních záznamů (v papírové i v elektronické formě) ve všech společenskovedních podsbírkách.

Archeologická sbírka:

- Převoz části archeologické sbírky (tzv. litovelská sbírka a kovové předměty) do depozitáře na Denisově ulici.
- Uložení a inventarizace části sbírek v nově vytvořeném depozitáři v zámku v Čechách pod Kosířem.
- Navýšení personálního stavu (dokumentátor, konzervátor, odborný pracovník) pro správu a činnost archeologického pracoviště v Čechách pod Kosířem - plán.

Knihovna:

- postupná elektronická katalogizace staršího fondu knihovny VMO s doplněním čárových kódů
- zápis a katalogizace starších periodik v kóji knihovny.
- vybalení a přestěhování fondu z depozitáře 3.07 do 3.08 – cca 5000 svazků
- do prázdného depozitáře 3.07 přestěhovat stejné množství rezervního fondu uloženého v Chudobíně. Optimální by bylo vytvoření dvou celých pracovních úvazků nutných pro funkční obsluhu knihovny VMO.
- Zvýšení finančních prostředků na nákup odborné (často zahraniční) literatury nutné pro správné určení předmětů.

Vědecko-výzkumná činnost:

- zpracování a dokumentace nálezu Bělkovice.
- zpracování nejstarší historie a počátků veřejných numismatických sbírek v Olomouci a na Moravě.
- zpracování sbírky Ing. Otakara Suchana. Ojedinělá kolekce militarií ve VMO
- pozdně středověké a raně renesanční kachle ze sbírky VMO
- deníky hraběte Františka II. hraběte Silva Tarouca
- Olomouc na starých pohlednicích
- dokončení bibliografie Zpráv VMO
- zpracování bibliografie Časopisu VSMO

Publikační činnost:

- Odborní pracovníci HÚ budou v souladu s vnitřními výzkumnými úkoly připravovat a publikovat texty pro odborná periodika či monografie i populárně naučná média.
- Vydávání společenskovední řady Zpráv Vlastivědného muzea v Olomouci.

Dlouhodobé výstavní projekty:

HÚ se bude nadále podílet na většině výstavních projektů VMO. Významné je pak velké množství zápůjček do ostatních institucí.

Sbírkotvorné aktivity:

- doplňování sbírkových fondů vědecko-výzkumnou činností, terénními pracemi a nákupy

Spolupráce s Univerzitou Palackého a dalšími vědeckými pracovišti:

- Garantování výuky formou exkurzí, seminářů a odborných praxí (Katedra dějin umění, Katedra historie).
- Digitalizace sbírkového fondu.
- spolupráce na výuce U3V

Centrum pro tradiční lidovou kulturu:

- Činnost centra bude zahrnovat terénní výzkum jevů tradiční lidové kultury a prezentaci dosažených výsledků na odborných seminářích a konferencích v souladu s platnou metodikou MK ČR na léta 2016–2020.
- Organizace a řízení Pracovní skupiny pro tradiční lidovou kulturu Olomouckého kraje.

Pracoviště fotoarchivu VMO:

- Balení negativů do odkyselených obálek a boxů, ukládání do kartoték, revize stavu.
- Systematická digitalizace nejstarších skleněných negativů 18x24 cm.
- Třídění fotodokumentace v digitálním archivu, doplňování metadat k jednotlivým snímkům, zápis snímků do programu Demus, průběžné doplňování nových přírůstků.
- Terénní fotodokumentace stavebního vývoje a proměn Olomouce a dle možností rovněž jednotlivých obcí olomouckého kraje - ve spolupráci s fotografem VMO.

Účast na konferencích, seminářích a workshopech:

- Semináře odborných komisí AMG ČR.
- Mezinárodní oborové konference.
- Semináře a workshopy pro restaurátory.

Podpora akviziční činnosti.

Stále navyšování finančních prostředků na nákup nových sbírkových předmětů je pro budoucnost nezbytností.

Nutné zohlednit růst cen na trhu se starožitnostmi a inflaci.

Udržení kvalitativní úrovně sbírky.

– **Podpora ochrany movitého kulturního dědictví v rámci sbírky VMO.**

Navýšení finančních prostředků na opravu a záchranu sb. předmětů.

Možnost externího restaurování pro specifické materiály a výjimečné předměty (kámen, textil, polychromie atd.).

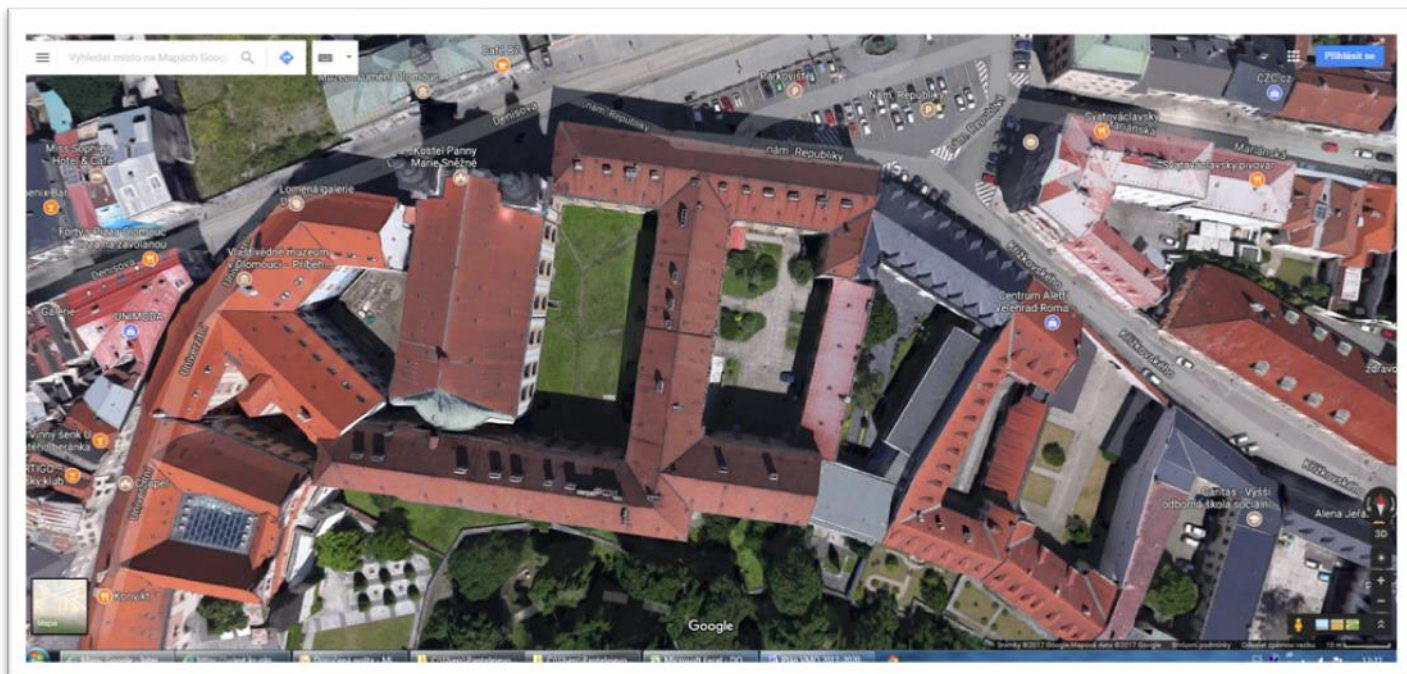
Zvýšení počtu úvazků na konzervátorském pracovišti VMO alespoň na čtyři celé úvazky.

Vybavení výstavních prostor, depozitářů a konzervátorských dílen odpovídající technikou zajišťující optimální podmínky ochrany sbírkových předmětů (zvlhčovače, odvlhčovače, klimatizace, zatemnění atd.).

Zajištění nových depozitárních prostor pro vhodné umístění předmětů a budoucí rozvoj sbírky.

Vyřešení problematiky elektronické evidence předmětů.

Samostatným významným úkolem bude realizace zámecké expozice na zámku v Čechách pod Kosířem po dokončení jeho rekonstrukce a dokončení restaurování obrazu Brandla pro kapli v ČPK, včetně kaple. Termín dokončení těchto prací předpokládáme do roku 2020.



Budova Vojenského archivu propojená s depozitářem VMO.

NÁVRH PLÁNU ČINNOSTI PŘÍRODOVĚDNÉHO ÚSTAVU VMO

Klíčové aspekty:

- zavedení čárových kódů pro digitální evidenci sbírkových předmětů v zoologické podsbírce
- pokračování v kompletaci evidenčních záznamů (v papírové i v elektronické formě) – všechny přírodovědné podsbírky
- podsbírka zoologie a zčásti entomologie: převedení lokačních a datačních dat o taxonech do celosvětové databáze Global Biodiversity Information Facility <http://www.gbif.org/>
- sledování změn přírodních poměrů přírodovědných lokalit v Olomouckém kraji – všechna přírodovědná pracoviště
- redakční příprava přírodovědné řady Zpráv VMO
- podsbírka zoologie: rozšíření vědecké sbírky balků a kožek o paralelní archivaci DNA
- zakoupení nové elektronické databáze pro Banku semen ohrožených druhů rostlin
- vědecko-výzkumná a odborná činnost zaměřená na sledování a dokumentaci postupujících změn přírodních poměrů především na území Olomouckého kraje
- odborná spolupráce s univerzitami a institucemi s přírodovědným zaměřením v ČR i v zahraničí
- mezioborová součinnost s dalšími útvary VMO při prezentační činnosti
- prezentace výsledků vědecko-výzkumné, odborné a sbírkotvorné činnosti směrem k odborné i široké veřejnosti formou tzv. stálých expozic, výstav, terénních poznávacích aktivit atp.
- zbudování přírodovědné expozice VMO pro školy

Geologické depozitáře:

- nedostatečná kapacita geologických depozitářů
- nedokončená geologická laboratoř umožňující vlastní komplexní zpracování nového přírodovědného materiálu získaného v terénu
- posílení personálního stavu pracovníků PÚ

Botanika:

- přesun do nových, badatelsky výhodných, prostor by řešil i možnost dalšího rozšíření sbírek
- nutné dokončení venkovních prostor (po opravě střechy) pro stálou novou „Expozici ohrožených druhů rostlin“

Vědecko-výzkumná činnost:

- základní výzkum přírodních poměrů Olomouckého kraje – všechna přírodovědná pracoviště

- přírodovědný průzkum vybraných přírodovědných lokalit na území ČR – všechna přírodovědná pracoviště
- kompletace vědeckých poznatků k přírodovědným objektům Olomouckého kraje – všechna přírodovědná pracoviště
- výzkumy a záchranné sběry v zásazích do terénu v OK provedených jinými subjekty (především v oblasti geologie, mineralogie, paleontologie)
- pokračování řešení rozpracovaných vědecko-výzkumných úkolů:
 - botanika – nižší rostliny
 - monitoring metaliferních druhů mechorostů a druhů se statusem ohrožení v Hrubém Jeseníku a v Hornomoravském úvalu
 - monitoring bylinného patra v závislosti na spodní vodě; EVL + PR Království
 - botanika – vyšší rostliny
 - BSOD: dormanční mechanismy vzácných a ohrožených druhů rostlin ČR, germinační testy, spolupráce při řešení konkrétních problémů se správami CHKO a Národních parků, ČSOP a NNO zaměřených na ochranu přírody
 - botanický průzkum přírodních lokalit i v příhraničních oblastech (za hranicemi ČR)
 - entomologie
 - grantové projekty GAČR: P506/12/2472 a 13-06451S
 - regionální faunistický výzkum Heteroptera
 - mateřské efekty pohlavní výběr u rodu Ficedula
 - ve spolupráci se zahraničními institucemi pokračující výzkum ptačí fauny
 - geologie krasu a všeobecná geologie
 - výzkum a dokumentace krasových jevů ve vápencových územích ČR
 - výzkum krasových objektů v činných vápencových lomech na území Olomouckého kraje
 - pokračování v dlouhodobém monitoringu stavu geologických objektů na území Olomouckého kraje (z hlediska všeobecné geologie)
 - podsbírku všeobecné geologie přednostně orientovat na výzkum a dokumentaci ložisek nerudných surovin (těžených v minulosti i v současnosti) na území Olomouckého kraje
 - mineralogie
 - dokumentace mineralogických lokalit a montánních objektů v Hrubém Jeseníku
 - vědecko-výzkumné práce v báňských objektech zpřístupňovaných pro veřejnost
 - paleontologie
 - paleontologie a fosilní stopy Dražanské vrchoviny a Nížkého Jeseníku
 - dokumentace lokalit, které jsou zdrojem kolekce kulmských fosilií V. Langa

- výzkum spodnokarbonských fosilií moravického souvrství Nízkého Jeseníku
- lokality mořského miocénu na Moravě
- zoologie
 - grantový projekt GAČR: 13-06451S
 - pokračování v monitoringu biologie ptáků a savců na území střední Moravy a u vybraných taxonů i na území ČR
 - ve spolupráci se zahraničními institucemi pokračující výzkum migrace ptáků v oblastech mimo ČR
- příprava a realizace samostatných i koordinovaných terénních výzkumů vybraných lokalit a vědecko-výzkumné činnosti; spolupráce s odbornými institucemi: univerzity v ČR, správy CHKO v ČR, AOPK aj.

Sbírkotvorné aktivity:

- doplňování sbírkových fondů vědecko-výzkumnou činností, terénními pracemi a nákupy (materiály v současnosti nedostupné v přírodě) – všechna přírodovědná pracoviště
- průběžná redeterminace a vyhodnocení starších rozpracovaných kolekcí
- rozvoj vědecké sbírky obratlovců pomocí nálezů uhynutých jedinců u pozemních komunikací a při srážkách o budovy
- dokončení systematického uspořádání herbářových položek v podsбірce mykologická, přechod na DEMUS

Personální zajištění činností PÚ

Pro plnohodnotné plnění výše uvedených úkolů a správu sbírkových fondů je třeba posílit personální zajištění PÚ:

- geologie krasu a všeobecné geologie navýšit o úvazek 0,5,
- paleontologie navýšit o úvazek 0,5
- dokumentátor – úvazek 1,0

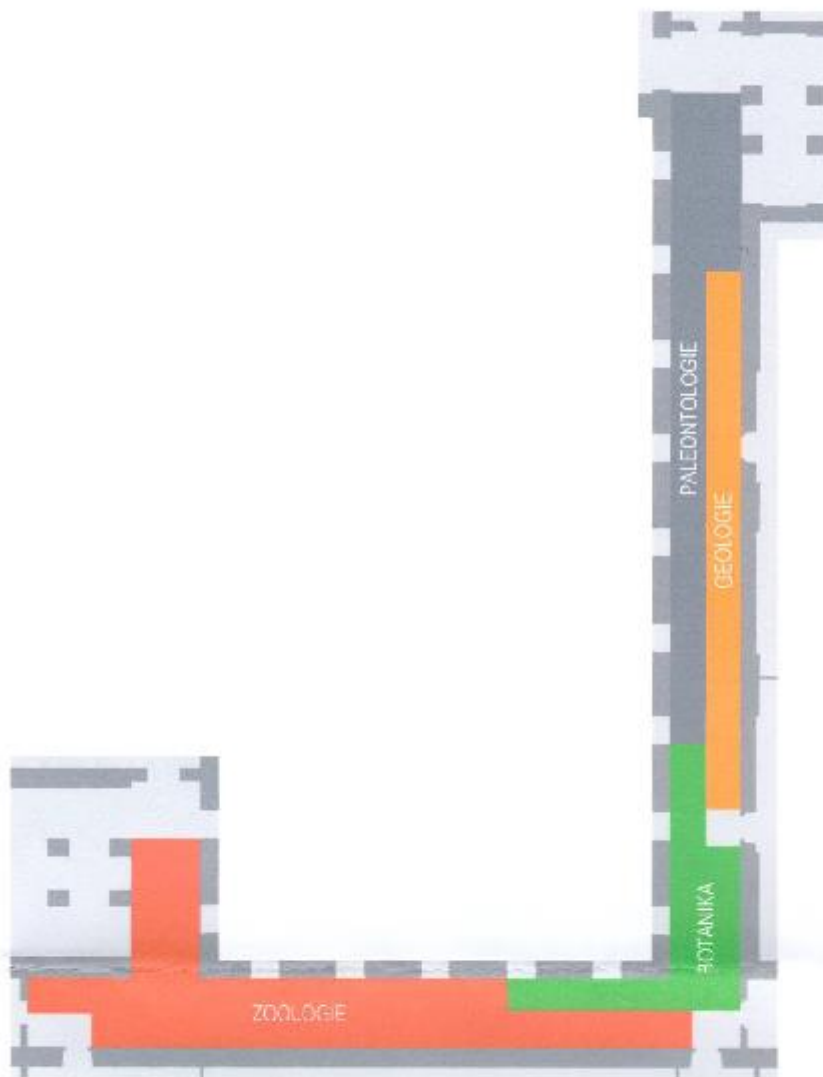
Aktivity pro veřejnost:

- pořádání každoročních akcí pro veřejnost, např. Vítaní ptačího zpěvu, přednášky, exkurze apod. s přírodovědnou tematikou
- účast na oborových konferencích a seminářích
- odborná konzultační činnost v jednotlivých přírodovědných oborech pro veřejnost
- DigiMuseum – užití nenákladných technologií, jako např. QR kódů pro chytré telefony, pro návštěvníky stálých expozic muzea s cílem rozšířit zážitek a edukační aspekt u některých těžko dostupných sbírkových předmětů
- příprava a realizace didaktické přírodovědné expozice na 2. patře hlavní budovy VMO (všechna pracoviště), která bude využitelná především pro edukační účely

- kompletace počítačové databáze v expozici Příroda Olomouckého kraje (maloplošná území Olomouckého kraje; houby, mechorosty a cévnaté rostliny jednotlivých stanovišť)
- vybudování nové expozice **Ohrožené druhy rostlin** na východním parkánu VMO (botanická pracoviště)

Plánovaná nová expozice přírody pro školy

PŮDORYSNÉ SCHÉMA EXPOZICE 1:250



KONCEPCE ROZVOJE ZÁMECKÉHO AREÁLU ČECHY POD KOSÍŘEM

Klasický zámek (národní památka) obklopený přírodně krajinářským parkem o rozloze 21,5 hektaru, který patří k nejcennějším objektům historické zeleně na Moravě, je spjat se šlechtickým rodem Silva-Tarouca. Přítelem uměnímilovné hraběcí rodiny byl slavný český malíř Josef Mánes, který zdejší zámek navštěvoval a tvořil zde v letech 1849-1870. Od roku 2008 tento objekt spravuje Vlastivědné muzeum v Olomouci, v současné době zámek prochází rozsáhlou rekonstrukcí. Zámecký park s pseudogotickou oranžerií, Mánesovým pavilonem a romantickou Červenou věží láká k rodinným výletům. Novým lákadlem je vedle zámeckých expozic především filmová expozice Zdeňka a Jana Svěrákových.

Zámek Čechy pod Kosířem byl v roce 2016 zpřístupněn veřejnosti a již během své první turistické sezóny se zařadil mezi nejnavštěvovanější památky Olomouckého kraje, a to i přes fakt, že větší část zámeckého areálu stále čeká na rekonstrukci. V koncepci rozvoje zámeckého areálu jsou níže navržené práce realizovatelné v rozmezí let 2017 až 2020, které nejen povedou k celkové obnově areálu ale hlavně k dalšímu výraznému zatraktivnění lokality.

Dosavadní rekonstrukční práce (2011 – 2016)

Zámecký areál Čechy pod Kosířem prochází postupnou rekonstrukcí již od roku 2011. Do konce roku 2016 byly rekonstruovány nebo započala rekonstrukce:

- a) **zámecká oranžerie** a její okolí (tzv. partery) – využití: svatby, rauty, kulturní akce
- b) kanalizační síť v okolí zámku
- c) **revitalizace parku** – kácení, ořezy
- d) **patro jižního křídla** (zámecká expozice) a **západního křídla** (Filmová expozice Zdeňka a Jana Svěrákových)
- e) **přízemí jižního křídla a západního křídla** – využití v jednání: dočasná kavárna/expoziční prostory/kanceláře/depozitáře VMO
- f) **Mánesův altán** – využití v jednání: svatby, Mánesův ateliér (expozice)
- g) **Červená věž** – využití: rozhledna, součást trasy komentované prohlídky parku
- h) **zámecké parkoviště** – využití: výhoda blízkosti oranžerie, akce zámku, svatby
- i) **dům správce** – využití: byt kastelána, denní místnost pro zaměstnance, centrála zabezpečení objektu

Navrhované rekonstrukční a investiční akce (2017 – 2020)

1. objekt zámku

- a) **rekonstrukce střechy** na zámku (výměna dosluhující eternitové krytiny za původní břidlicovou)
- b) výměna a rekonstrukce nevyhovujících **okenních prvků** – navrhovaný termín 2017
- c) rekonstrukce **fasády** zámku
- d) **rekonstrukce severního a východního křídla** zámku – budoucí využití: restaurace, ubytovací kapacity, depozitáře, expoziční a výstavní prostory, zázemí (viz výkresová část)
- e) **rekonstrukce nádvoří zámku**

2. areál zámku a parku

- a) **zadání Stavebně-historického průzkumu** zámeckého areálu pro potřeby dalších rekonstrukčních prací (OK)
- b) celková **rekonstrukce vodních prvků v parku** – vyčištění, oprava (2 rybníky, potok, hráze, mostky, dořešit přívod vody do tzv. Malého rybníku, využití stávajících vodních zdrojů pro zahradnické účely – zavlažování trávníku u oranžerie, vytvoření odkaliště, využití pro veřejnost)
- c) **Oprava a otevření původního vstupu do zámeckého areálu**
 - otevření původního vstupu do zámeckého areálu směrem od obce v blízkosti nově vzniklého obecního parkoviště, které zjednoduší přístup návštěvníků.
- d) **rekonstrukce sklepu** u tzv. Malého rybníku
- e) vybudování **nového zázemí pro zahradnickou techniku** u zámeckého parkoviště
- f) vybudování tzv. **minizoo** včetně herních prvků pro děti v jihovýchodním rohu zámeckého areálu
- g) **převedení/vykoupení nebo pronájem části parku parc. č. 2005**, k. ú. Čechy pod Kosířem, od obce do majetku Olomouckého kraje, popř. dlouhodobého pronájmu
 - *je to jediná část zámeckého parku, která není ve vlastnictví kraje, přestože je obhospodářována zahradníky zámku Čechy pod Kosířem. Mohla by se stát problematickou v případě zpoplatnění vstupu do parku.*
- h) **Realizace obnovy průseku** v ose tzv. Dubové aleje směrem ke kapli Panny Marie Pomocné
 - *průsekem by vedla značená cesta navazující na síť turistických stezek na kopci Kosíř nabízející atraktivní výhledy a zatraktivňující okolí zámku*
- i) **rekonstrukce cestní sítě** v zámeckém areálu
 - z důvodu dosavadních rekonstrukčních prací a dlouhodobého neřešení situace je cestní síť zvláště v okolí zámku i přes snahu zahradníků ve velmi špatném stavu a snižuje jeho reprezentativní vzhled
- j) **rekonstrukce ohradní zdi** včetně kovových prvků (kovových částí, brány a branky z Mánesovy ulice)
- k) **vytvoření dětského koutku** v přízemí zámku
- l) **přesunutí pokladny a prodejny zámku do přízemí** (po dokončení celé rekonstrukce zámku)
- m) **rekonstrukce budovy „zbrojnice“** – možné využití: zázemí zámku
- n) **částečná elektrifikace parku** (osvětlení cesty od nového vchodu a zavedení silnoproudu do míst konání venkovních akcí)
- o) **nutná koncepce prořezávání a ošetření stávajících dřevin v parku**, které začínají ve velké míře vysychat
- p) **Rozšíření movitého vybavení zámeckého areálu v letech 2017 - 2020**

Postupně rekonstruované prostory zámku bude třeba zaplnit movitým vybavením dle jejich využití (zámecká a výstavní expozice) - rozšíření stávající expozice k zámecké kapli. Rovněž se musí upřesnit vybavení hotelové části.
- q) **Nábor nových zaměstnanců od roku 2019**

Bude odvislý od rekonstrukčních prací. Potenciálně nábor nových zaměstnanců pro archeologické depozitáře, restauraci, ubytovací kapacity, ostrahu zámeckého areálu

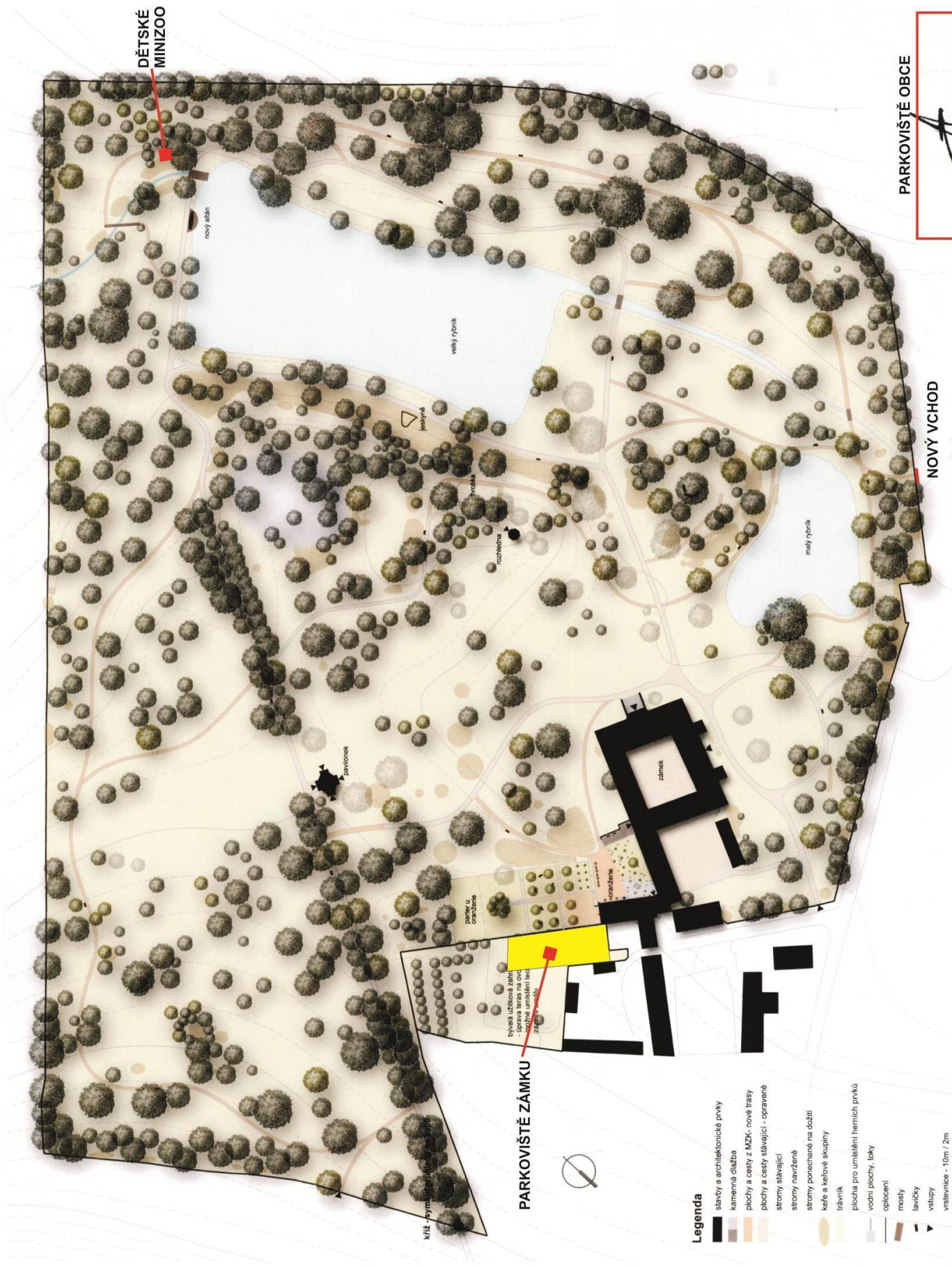
r) **Rozšíření expozice Zdeňka a Jana Svěrákových (od roku 2017)**

s) **Dovybavení mobiliáře parku a zámku**

Rozšiřující se nabídka zámeckého areálu veřejnosti - provozní úkoly pro následující období:

- Expozice v prostorech jižního a západního zámeckého křídla (zámecká expozice, filmová expozice Zdeňka a Jana Svěrákových, expozice lidových řemesel, krátkodobé výstavy)
- Rozšiřování informačního systému zámeckého areálu
- 3 prohlídkové okruhy (zámek, park, muzeum filmu)
- Dořešení zpoplatnění vstupu do zámeckého parku - realizovat
- Dosáhnout každoroční požadované návštěvnosti 19 000 osob do roku 2020 (dotační titul)
- Realizace stávajících i nových akcí ztraktivňující lokalitu (Josefkol, open-air představení, chrtí závody, svatební obřady, řezbářské symposium, Hanácké slavnosti, filmová setkání, malířská setkání apod.)
- Příprava plánu na provozování restaurace a ubytovacích kapacit
- Zatraktivňování areálu zámku
 - realizace stávajících i nových akcí
 - příprava a realizace edukačních programů
 - využití revitalizovaných rybníků (rybolov, půjčování lodí)
- obnovení zahradní techniky a její doplnění
- zpracování koncepce využití dalších částí zámku
- zvýraznit propagaci zámeckého areálu (konceptně řešena s OK)
- zpracovat plán investic a oprav zámku a parku
- připravit revitalizaci rybníků ve vazbě na možné dotační zdroje
- doplnění dopravního značení na komunikacích vedoucích do ČPK
- výstava historických kol ze sbírek VMO (+katalog) v přízemí zámku

Samostatným úkolem je vydání publikace o zámku a parku (v průběhu dokončovacích rekonstrukčních prací) pro širší veřejnost.



DĚTSKÉ
MINIZOO

nový altán

velký rybník

malý rybník

zámek

dvůr

hřiště

parádník

penzina

troubka

rozhledna

PARKOVIŠTĚ ZÁMKU



Legenda

- stavby a architektonické prvky
- kamenná dlažba
- plochy a cesty z MZK - nové trasy
- plochy a cesty stávající - opravené
- stromy stávající
- stromy navržené
- stromy ponechané na dožiti
- keře a keřové skupiny
- trávník
- plocha pro umístění herních prvků
- vodní plochy, teky
- oplocení
- mosty
- lavičky
- vestupy
- vstavebnice - 10m / 2m

PARKOVIŠTĚ OBCE

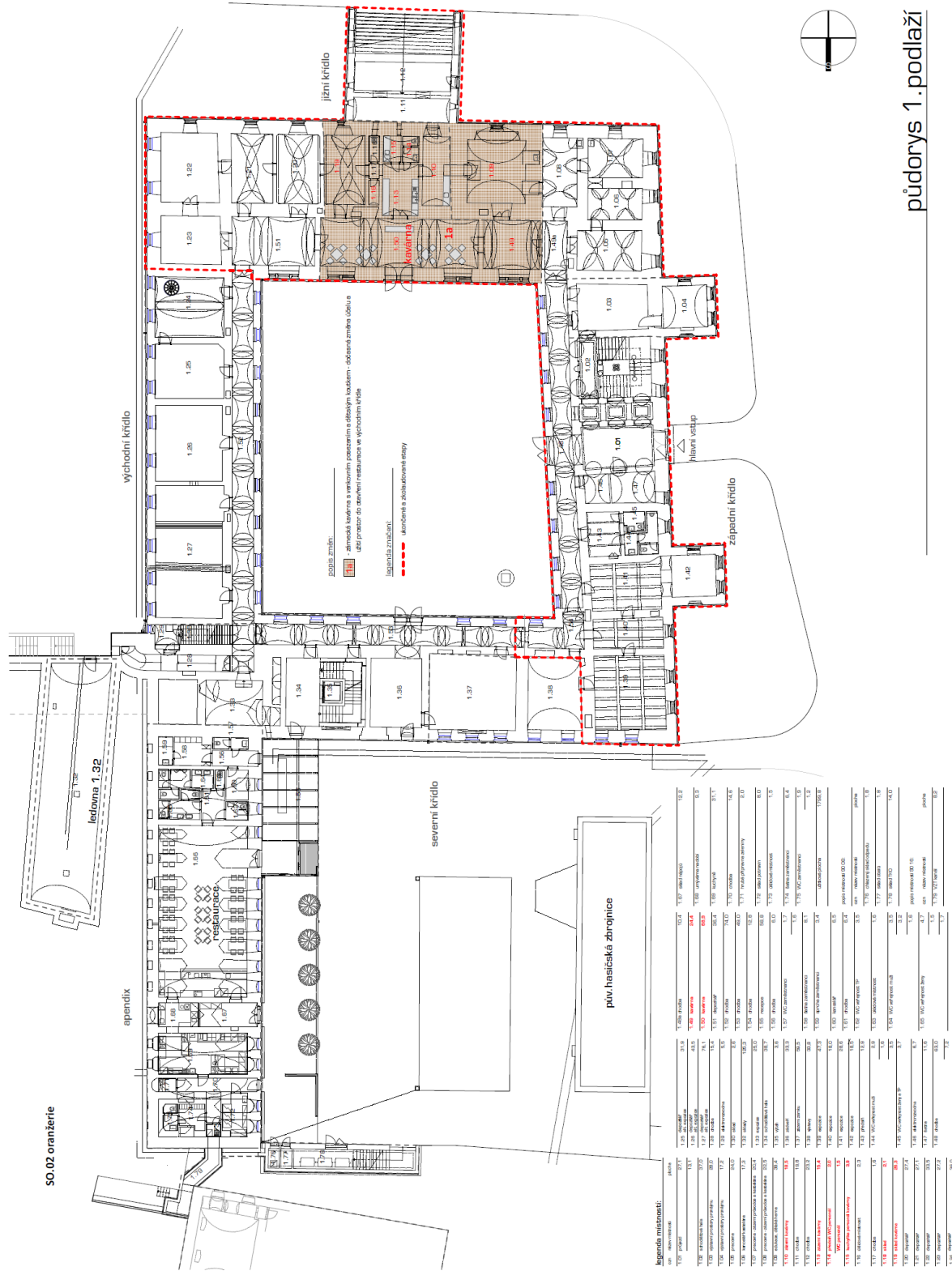


B.3.4. NÁVRH ŘEŠENÍ - SITUACE

PROJEKT VLASTIVĚDNÉHO MUZEA V OLOMOUCI - ČECHY POD KOSÍREM

NOVÝ VCHOD

SO.02 oranžerie



půdorys 1. podlaží

legenda místnosti:

ozn.	název místnosti	pl. m ²	stav	pozn.
1.01	vestibul	13,2	1.01	1.01
1.02	vestibul	13,2	1.02	1.02
1.03	vestibul	13,2	1.03	1.03
1.04	vestibul	13,2	1.04	1.04
1.05	vestibul	13,2	1.05	1.05
1.06	vestibul	13,2	1.06	1.06
1.07	vestibul	13,2	1.07	1.07
1.08	vestibul	13,2	1.08	1.08
1.09	vestibul	13,2	1.09	1.09
1.10	vestibul	13,2	1.10	1.10
1.11	vestibul	13,2	1.11	1.11
1.12	vestibul	13,2	1.12	1.12
1.13	vestibul	13,2	1.13	1.13
1.14	vestibul	13,2	1.14	1.14
1.15	vestibul	13,2	1.15	1.15
1.16	vestibul	13,2	1.16	1.16
1.17	vestibul	13,2	1.17	1.17
1.18	vestibul	13,2	1.18	1.18
1.19	vestibul	13,2	1.19	1.19
1.20	vestibul	13,2	1.20	1.20
1.21	vestibul	13,2	1.21	1.21
1.22	vestibul	13,2	1.22	1.22
1.23	vestibul	13,2	1.23	1.23
1.24	vestibul	13,2	1.24	1.24
1.25	vestibul	13,2	1.25	1.25
1.26	vestibul	13,2	1.26	1.26
1.27	vestibul	13,2	1.27	1.27
1.28	vestibul	13,2	1.28	1.28
1.29	vestibul	13,2	1.29	1.29
1.30	vestibul	13,2	1.30	1.30
1.31	vestibul	13,2	1.31	1.31
1.32	vestibul	13,2	1.32	1.32
1.33	vestibul	13,2	1.33	1.33
1.34	vestibul	13,2	1.34	1.34
1.35	vestibul	13,2	1.35	1.35
1.36	vestibul	13,2	1.36	1.36
1.37	vestibul	13,2	1.37	1.37
1.38	vestibul	13,2	1.38	1.38
1.39	vestibul	13,2	1.39	1.39
1.40	vestibul	13,2	1.40	1.40
1.41	vestibul	13,2	1.41	1.41
1.42	vestibul	13,2	1.42	1.42
1.43	vestibul	13,2	1.43	1.43
1.44	vestibul	13,2	1.44	1.44
1.45	vestibul	13,2	1.45	1.45
1.46	vestibul	13,2	1.46	1.46
1.47	vestibul	13,2	1.47	1.47
1.48	vestibul	13,2	1.48	1.48
1.49	vestibul	13,2	1.49	1.49
1.50	vestibul	13,2	1.50	1.50
1.51	vestibul	13,2	1.51	1.51
1.52	vestibul	13,2	1.52	1.52
1.53	vestibul	13,2	1.53	1.53
1.54	vestibul	13,2	1.54	1.54
1.55	vestibul	13,2	1.55	1.55
1.56	vestibul	13,2	1.56	1.56
1.57	vestibul	13,2	1.57	1.57
1.58	vestibul	13,2	1.58	1.58
1.59	vestibul	13,2	1.59	1.59
1.60	vestibul	13,2	1.60	1.60
1.61	vestibul	13,2	1.61	1.61
1.62	vestibul	13,2	1.62	1.62
1.63	vestibul	13,2	1.63	1.63
1.64	vestibul	13,2	1.64	1.64
1.65	vestibul	13,2	1.65	1.65
1.66	vestibul	13,2	1.66	1.66
1.67	vestibul	13,2	1.67	1.67
1.68	vestibul	13,2	1.68	1.68
1.69	vestibul	13,2	1.69	1.69
1.70	vestibul	13,2	1.70	1.70
1.71	vestibul	13,2	1.71	1.71
1.72	vestibul	13,2	1.72	1.72
1.73	vestibul	13,2	1.73	1.73
1.74	vestibul	13,2	1.74	1.74
1.75	vestibul	13,2	1.75	1.75
1.76	vestibul	13,2	1.76	1.76
1.77	vestibul	13,2	1.77	1.77
1.78	vestibul	13,2	1.78	1.78
1.79	vestibul	13,2	1.79	1.79
1.80	vestibul	13,2	1.80	1.80
1.81	vestibul	13,2	1.81	1.81
1.82	vestibul	13,2	1.82	1.82
1.83	vestibul	13,2	1.83	1.83
1.84	vestibul	13,2	1.84	1.84
1.85	vestibul	13,2	1.85	1.85
1.86	vestibul	13,2	1.86	1.86
1.87	vestibul	13,2	1.87	1.87
1.88	vestibul	13,2	1.88	1.88
1.89	vestibul	13,2	1.89	1.89
1.90	vestibul	13,2	1.90	1.90
1.91	vestibul	13,2	1.91	1.91
1.92	vestibul	13,2	1.92	1.92
1.93	vestibul	13,2	1.93	1.93
1.94	vestibul	13,2	1.94	1.94
1.95	vestibul	13,2	1.95	1.95
1.96	vestibul	13,2	1.96	1.96
1.97	vestibul	13,2	1.97	1.97
1.98	vestibul	13,2	1.98	1.98
1.99	vestibul	13,2	1.99	1.99
1.100	vestibul	13,2	1.100	1.100

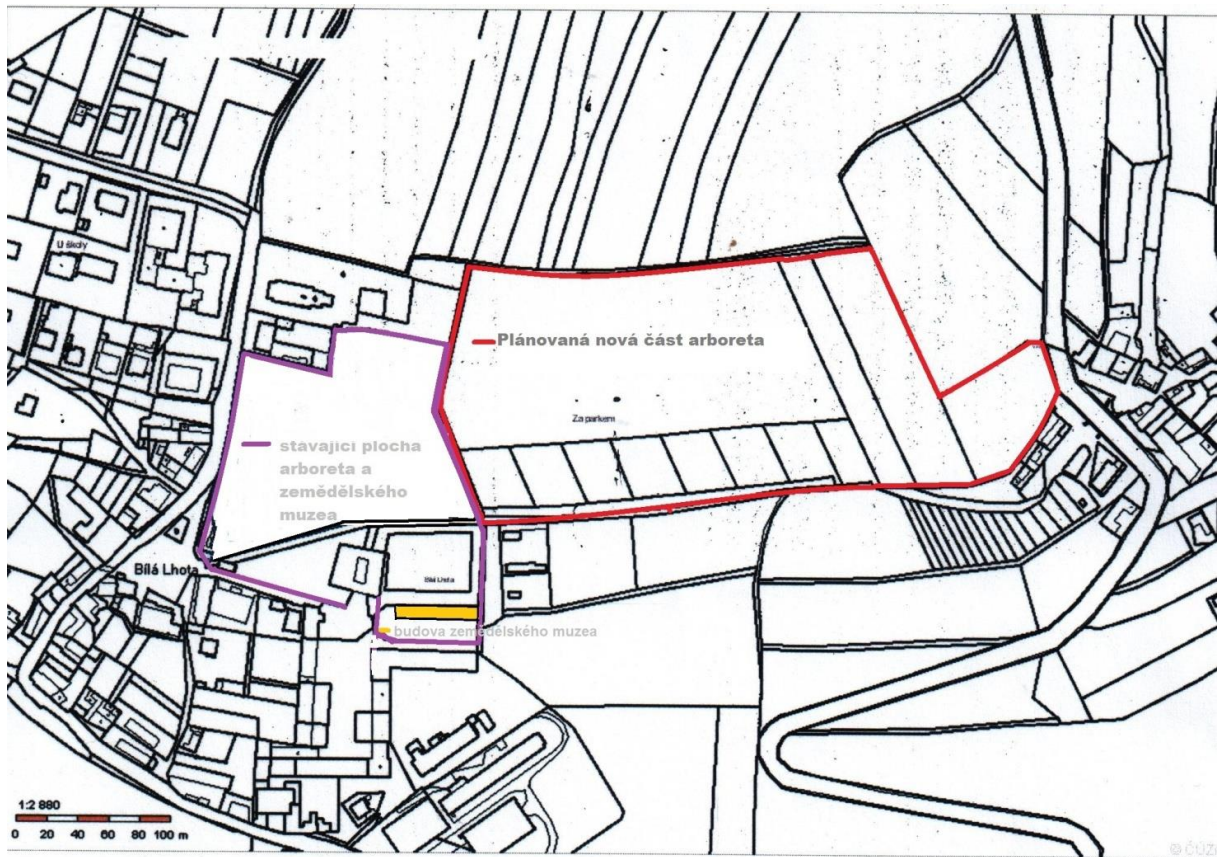
KOCEPCE ROZVOJE ARBORETA BÍLÁ LHOTA

Arboretum Bílá Lhota, národní přírodní památka, se rozkládá ve stejnojmenné obci necelých osm kilometrů od pohádkového hradu Bouzova. Původní zahrada, která vznikla okolo gotické tvrze již v polovině 15. století, byla upravena Quidem Riedelem (1878-1946) v esteticky hodnotný park a zároveň cennou sbírku okrasných dřevin. Od jara do podzimu zde můžeme obdivovat kvetoucí stromy, keře, trvalky a vodní rostliny z nejrůznějších koutů světa. Na ploše necelých tří hektarů jich roste na 300 druhů a kultivarů.

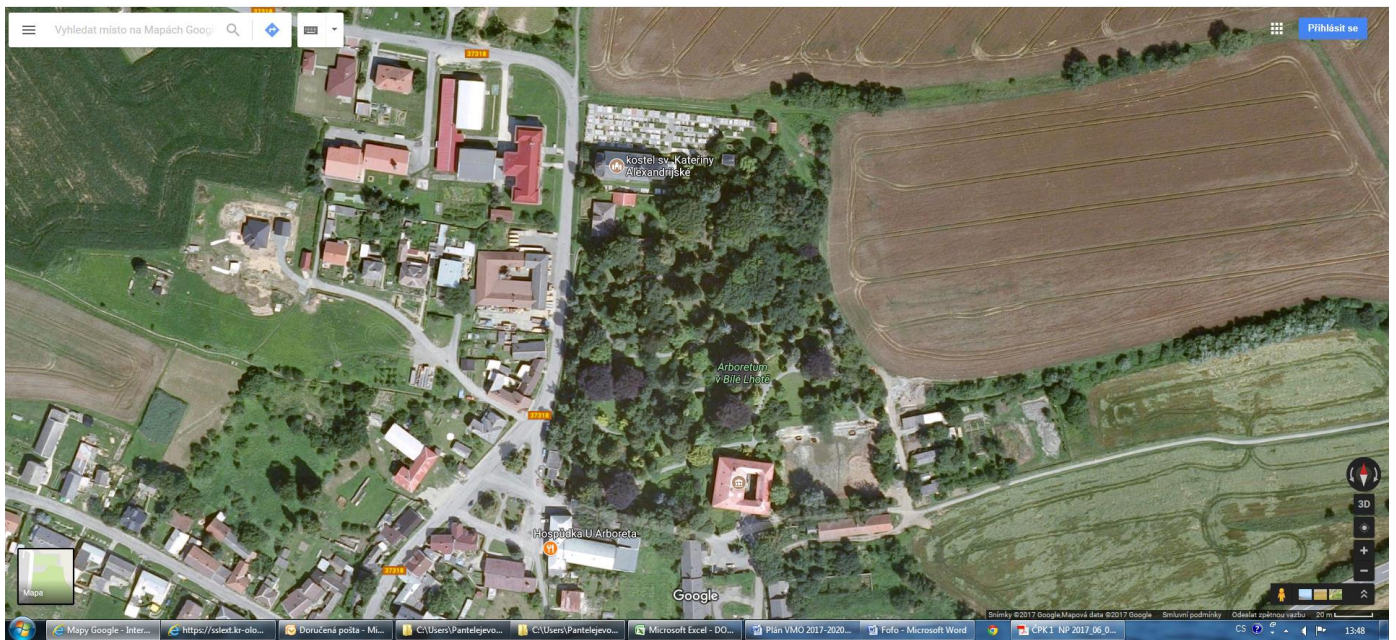
V ABL je každoroční návštěvnost cca 12 tis. lidí. Základním úkolem je soustavná péče především o zahradní část parku. V ABL se pořádá mnoho akcí (svatby, koncerty, výstavy), z nichž jsou zvláště populární velikonoční akce a edukační programy pro děti.

Navrhované investiční akce (2017-2020):

- a) **Dokončení a otevření zemědělského muzea – v realizaci**
V následujících dvou letech dokončíme stavební práce dle projektové dokumentace a vytvořit expozici zemědělství. V rámci areálu zemědělského muzea zbudujeme dětského hřiště a odpočinkovou zónu s prodejem sazenic. Je nutností propojení areálu ZM s arboretem. V areálu zemědělského muzea bude třeba jedné sezónní pracovní síly (hlídání expozice, prodej a záливka rostlin).
- b) **Vybudování malé kavárny ve vstupní hale arboreta – v rámci plánované investice** do opravy vstupní haly ABL (výměna oken, osvětlení, oprava terasy) je nutné dopracovat do projektové dokumentace i využití bývalého skladu suvenýrů jako zázemí malé kavárny bez obsluhy. Jako prostor pro hosty je možno využít jak vstupní halu samotnou, tak i terasu směrem do parku, kterou by bylo vhodné k tomuto účelu rozšířit.
- c) **Využití sklepa v horní části arboreta** – před prostorem jízdárny je starý klenutý sklep o velikosti 5,8m x 4,7m, který by se mohl začlenit do prohlídky arboreta. Vhodné využití vzhledem k vlhkosti prostoru by bylo vytvořená stálé expozice geologie z blízkého okolí ze zdrojů VMO.
- d) **Rozšíření arboreta o nové plochy** – rozšíření stávajících ploch o nové pozemky cca 4,5 ha východním směrem k obci Měník. Arboretum se jako sbírka dřevin za padesát let své existence výrazně změnilo. Dřeviny rostou, a ty které je nutno vykácet, již není kam vysazovat z důvodu utlačení již vzrostlými stromy. Řešením by bylo vykoupení sousedních pozemků od soukromých majitelů a zemědělského družstva. Park by se zvětšil a byl by prostor pro **nové výsadby dřevin a náhrady za vykácené stromy**. Sbírkou by tak zůstala zachována a rozšířena. Stará část s vysokým stupněm ochrany (Národní přírodní památka) by zůstala zachována. V nové části by bylo možné vybudovat i prvky pro volnočasové aktivity v přírodě.
- e) **Doplnění dopravního značení u místních komunikací (OK)** - je nutno doplnit především na místních komunikacích



Mapka plánovaného rozšíření ABL včetně Zemědělského muzea.



NÁVRH PLÁNU ČINNOSTI PROVOZNÍHO ÚTVARU VMO

Plán na rok 2017 – 2020

- Rekonstrukce krovů na hlavní budově VMO, včetně parkánu
- Rozšíření kamerového systému do objektu Depozitáře Denisova 30
- Rekonstrukce kotelny ve VMO
- V rámci snahy o snižování spotřeby energií (elektřina) by bylo vhodné provést postupnou výměnu stávajících světel v expozicích za nové (halogen za led osvětlení)
- Vystěhování objektu depozitáře v Chudobíně a nabídnutí k prodeji – již několik let se budova nachází ve špatném stavu (statika, krovy, střecha), sbírkové předměty a další věci jsou zde uloženy v nevyhovujících podmínkách
- Oprava kanalizační přípojky na nádvoří VMO – opakovaně dochází několikrát do roka k zanesení (neprůchodnosti) kanalizace
- Vzhledem ke stáří některých služebních vozidel a k jejich technickému stavu, např. Avia Daewoo, rok výroby 1999, bude zapotřebí provést postupnou obnovu vozového parku
- Získání (koupě) objektu v Olomouci, kterým by se vyřešil problém nedostatku depozitních a skladovacích prostor Vlastivědného muzea - alternativou je využití stávajícího vojenského archivu na nám. Republiky v Olomouci, který je propojen s objektem našeho depozitáře v Denisově ulici.
- vestavba atria, popř. úprava „starého vchodu“ dle projektu řešila další možnosti využití prostor VMO (zpracované studie)
- investiční práce a opravy v areálu v ČPK
- investiční práce a opravy v ABL
- zajištění dozorů pro expozice VMO - zvážit možnosti využití „dobrovolníků“

NÁVRH PLÁNU ČINNOSTI ÚTVARU VNĚJŠÍCH VZTAHŮ VMO

Dlouhodobým cílem útvaru je budovat muzeum jako komunitní instituci – tedy jako prostor vhodný pro setkávání a trávení času lidí různých věkových kategorií a potřeb, který:

- propaguje regionální historii a přírodu (kulturní dědictví) a posiluje vztah lidí k místu, ve kterém žijí
- organizuje kulturní programy především ve vztahu k místu (městu/regionu)
- spolupracuje s dalšími skupinami, místními organizacemi, institucemi i jednotlivci v souladu s rozvojem místa (města/regionu)
- podílí se na společném životě místa (města/regionu)
- podporuje propojování veřejného a soukromého sektoru, rozvoj partnerství mezi organizacemi a představiteli veřejné správy, neziskovými organizacemi, podnikateli a občany.

K zajištění tohoto cíle je potřeba kontinuálně zjišťovat potřeby napříč cílovými skupinami obyvatel a také neomezovat svou nabídku jen na pasivní přístup, ale umožnit skupinám i jednotlivcům aktivně se zapojit do aktivit muzea (akcí i výstav) tak, aby nebyli pouhými návštěvníky, ale mnohdy i spolutvůrci.

Priority v letech 2017–2020

– **tvorba a realizace výstavního plánu na léta 2017–2020** ve spolupráci s odbornými pracovníky VMO, zejm. s důrazem na významná výročí jak regionálního, tak i celorepublikového významu, vyhledávání atraktivních témat a forem prezentace, kladení důrazu na vyvážený výstavní plán z hlediska přírodních i společenských věd (viz plán hlavních výstavních projektů)

– **komplexní zajišťování informačních, publicistických a tiskových vztahů k veřejnosti** a hromadným sdělovacím prostředkům, rozvoj aktivit na sociálních sítích

– **zajišťování kulturně-výchovných činností**

– **příprava propagačních tiskovin VMO.** Nově se musíme zaměřit na výraznější reklamu (billboardy, tramvaje, velká města v ČR, Polsko, Rakousko, Slovensko), především plošnou a v TV.

– **edukační programy**

Cílem nabídky edukačních programů je pokrýt co nejširší spektrum návštěvníků, a to vzhledem k věkové kategorii (od předškolních dětí až po dospělého návštěvníka, včetně seniorů) či specifickým skupinám (rodiny s dětmi, zájmové kroužky, cizinci, návštěvníci se speciálními vzdělávacími potřebami apod.), prohlubovat u nich zájem o historii a přírodu a současně rozvíjet určité vrozené schopnosti, jako je vnímavost, porozumění pro viděné a rozlišovací schopnost.

- **lektorované edukační programy pro školní skupiny**

- aktualizace nabídky přírodovědných a historických edukačních programů VMO
- spolupráce na tvorbě a lektorování edukačních programů v Arboretu Bílá Lhota a v areálu zámku a parku v Čechách pod Kosářem

- **muzejní lekce (workshopy)**

- ve spolupráci s dobrovolníky či externími lektory vytvoření nabídky aktivit pro mimoškolní návštěvníky (spolupráce s mateřskými centry na území města Olomouce, cílené aktivity pro rodiče/dospělé s malými dětmi, seniory, návštěvníky se speciálními vzdělávacími potřebami,...)

- **pracovní listy do expozic a výstav**

- rozšíření, obnova a rozfázování samoobslužných pracovních listů ke stávajícím expozicím VMO se zaměřením na jednotlivé věkové kategorie návštěvníků
- vytvoření samoobslužných pracovních listů k expozicím a výstavám formou „rodinného průvodce“ muzeem
- průběžná realizace pracovních listů k právě probíhajícím výstavám

- **konzultace interaktivních prvků v rámci VMO**

- **spolupráce s odbornými pracovníky muzea na tvorbě edukačních doplňků** k plánovaným expozicím a výstavám dle výstavního harmonogramu

- **organizace doplňkových a specializovaných „kurzů“ pro pedagogické pracovníky a veřejnost** (determinační kurzy, workshopy, přednášky, soutěže, terénní exkurze...) ve spolupráci s odbornými pracovníky VMO a jiných muzeí

- **zaměření se na obnovu a doplnění interaktivních prvků** ve stávajících expozicích a výstavách VMO

- **koordinace dobrovolnických aktivit se zaměřením na výpomoc při muzejních akcích** pro veřejnost pořádaných ve VMO (Dny evropského kulturního dědictví, Olomoucká muzejní noc, Den Země, Den dětí,...)

- **umožnění muzejně-pedagogické praxe** budoucím učitelům a muzejním pedagogům

- **poskytování odborné konzultační činnosti v oblasti muzejní pedagogiky pracovníkům** muzeí i studentům vysokých škol a učitelům

- **realizace nového prostoru pro edukační účely VMO** z důvodu zkvalitnění nabídky muzea (edukačních programů, seminářů, workshopů)

Plán rozvoje pro období 2017–2020:

Pro optimální fungování útvaru vnějších vztahů VMO je potřeba:

- **personálně posílit útvar o jednoho grafika / správce webu, FCB, Instagramu** (absolventa SŠ, VOŠ) na plný úvazek a vyčlenit administraci webových a facebookových stránek VMO z činnosti edukačního oddělení

- **personálně posílit edukační oddělení o jednoho muzejního pedagoga** (na plný úvazek) se zaměřením na historické/společenské vědy a výtvarné techniky tak, aby oddělení disponovalo: jedním specialistou na přírodní vědy, jedním specialistou na historické/společenské vědy a jedním koordinátorem muzejněpedagogických aktivit (a současně lektorem napříč obory); v současnosti edukační oddělení disponuje 2,2 úvazku.

- **personálně posílit marketing o jednoho pracovníka**, který by měl v gesci propagaci (celostátní) ve vazbě na touroperátory, CK a školy pro zámek v ČPK, kde vzrůstá návštěvnost, kterou je potřeba udržet

- **posílit spolupráci se školami** (podpora OK a SMO je nutností), ke zvýšení návštěvnosti, např. zavedením tzv. „poukázek na kulturu“ pro SŠ a ZŠ ve spolupráci s OK

- **vydání nové publikace** o zámku v ČPK, expozicích VMO a reedice publikací o ABL a do 5 let o Osobnostech OK a dalších

PLÁN VÝSTAV NA DALŠÍ OBDOBÍ

NÁVRH PLÁNU VÝSTAV NA ROK 2017

Milování v přírodě Hedvábná stezka	duben – září listopad – únor 2018	sál sv. Kláry sál sv. Kláry
Jachting v Olomouckém kraji Marie Terezie, 300. výročí narození Julius Pelikán Vánoční výstava / Betlémy	březen – duben květen – srpen září – listopad prosinec – únor 2018	Handkeho sál Handkeho sál Handkeho sál Handkeho sál
Aljo Beran / Z mého života	duben – prosinec	chodba 2. patro
Divoká krása Jeseníků Tajemné proměny hornin devonu 150 let SGO	březen – duben květen – srpen září – prosinec	Mendelův sál Mendelův sál Mendelův sál
Ondřej NágI / Fotografie Wiki miluje památky Krásy OK Loutky	leden – březen duben – květen červen – září září / říjen – prosinec	Mánesova galerie Mánesova galerie Mánesova galerie Mánesova galerie

NÁVRH PLÁNU HLANÍCH VÝSTAV NA ROK 2018

Meopta Přerov Český kinematograf (spolupráce s NTM) Alfons Mucha	březen – květen červen – říjen listopad – leden 2019	sál sv. Kláry sál sv. Kláry sál sv. Kláry
Julius Pelikán Jízda králů na Hané Proměny a současnost výročního lidového obyčeje	březen – duben květen – srpen	Handkeho sál Handkeho sál + chodba
Od Zborova k republice	září – leden 2019	Handkeho sál
Houby - převzato z Ornisu Věstonická venuše	leden – duben květen	Mendelův sál Mendelův sál
Krásy Ok Oni a oni Fotografie inkluze J.Štreit Vojtěch Preissig – plakáty	leden, únor duben, květen červen-září říjen – leden 2019	Mánesova galerie Mánesova galerie Mánesova galerie Mánesova galerie
Salónní kupé čs. prezidentů Vánoční výstava betlémů	říjen prosinec	

NÁVRH PLÁNU HLAVNÍCH VÝSTAV NA ROK 2019

Giganti doby ledové	březen – červen	sál sv. Kláry
Člověk v náhradách aneb	srpen – listopad	sál sv. Kláry
Technika slouží medicíně (ve spolupráci s NTM)		
Olomoucký orloj	listopad – únor 2020	sál sv. Kláry
Secese	prosinec - březen 2020	Handkeho sál Mendelův sál
Velká tenisová výstava	květen, červen	Handkeho sál
Společenský život hmyzu	červenec – září	Mendelův sál
Vánoce v zahraničí	prosinec	

NÁVRH PLÁNU HLAVNÍCH VÝSTAV NA ROK 2020

Made in Czechoslovakia	březen- červen	sál sv. Kláry
Rostliny, které změnilly svět	listopad – leden 2021	sál sv. Kláry
3D modely Olomouce	duben-červen	Handkeho sál
Jiří Louda	říjen-listopad	Handkeho sál
Staré vojenské mapy a jejich znakový klíč	září – říjen	chodba přízemí

+ výstavy na zámku v ČPK, v ABL (včetně Zemědělského muzea) a v Lapidáriu

INVESTICE

od 2017 do 2022

	název investice nebo opravy	Místo	rok	finance	hodnota	popis	pozn.
1	projekt na rekultivaci rybníků	ČPK	2017	kraj	100 000	projekt pro dotaci z MZ ČR(I.etapa)	celk. 700000 RN
2	oprava lávky v ABL	ABL	2017	kraj	546 000	dokončení z r.2016	
3	vstupní brána ZÁMEK	ČPK	2017	kraj	750 000	přesun z r.2016 (2016+navýšení)	30tis.projekt
4	zemědělská expozice v ABL II.etapa	ABL	2017	kraj	590 000	vysoutěženo 01/2017	
5	zemědělská expozice - dokončení ABL	ABL	2017	kraj	1 000 000	dokončení rekon.+ cesta	III.etapa
6	didakt.exp.přírody VMO	VMO	2017	kraj	700 000	II. etapa	RN I.all.etap
7	automobil pro VMO	VMO	2017	kraj	580 000	nový osobní výměna	
8	rekon.krovů a římsy VMO	VMO	2017	kraj	8 000 000	17 000 000 RN	
9	v tom : rek. římsy	VMO	2017	kraj	450 000	spojeno s rekonstrukcí krovů	
10	kotelna - rekonstrukce VMO	VMO	2017	kraj	1 440 000	rekonstrukce kotelny	a 400tis.radiátory
11	oprava střechy ZÁMEK	ČPK	2017-18	kraj	50 000 000	dle projektu (25 + 25 mil.)	
12	studie využití parku ZÁMEK	ČPK	2017	kraj	84 000	proj. Zadá kraj 2017	
13	nové zabezpečovací zařízení	VMO	2017	kraj	490 000	kamery,zařízení.hav.	HAVÁRKA
14	nový SW pro zabezpečovací zařízení	VMO	2017	kraj	320 000	program hav.stav	HAVÁRKA
15	vybavení výstavních prostor	ČPK	2017	kraj	160 000	vyb.expozic části přízemí zámku	
16	rekonstrukce domu kastelána	ČPK	2017	kraj	8 000 000	dokončení z roku 2016	
17	dodávka Tranzit výměna VMO	ABL	2017	kraj	600 000	havarijní stav - pro zahradníky	HAVÁRKA
18	oprava omítek Denisova ul.	VMO	2017	PO	120 000	nutná oprava vnitřních	
19	změna UZP pro zastř.VMO	VMO	2017	PO	45 000	z r.2016 pokračování	
20	oprava betonového mostku ABL	ABL	2017	PO	180 000	rekonstr. Statik	
21	sušárna kovů	VMO	2017	PO	60 000	restaurátoři	
22	klimatizační jednotka PÚ	VMO	2017	PO	48 000	přírodověd.exp.	
23	PC	VMO	2017	PO	50 000	vybavení	
24	restaurování obrazu	VMO	2017	PO	43 000	III.etapa +dotace MK (Brandl ČPK)	
25	vybavení výstavních prostor	ČPK	2017	PO	250 000	nákup vybavení pro expo Svěráků a další	
26	napojení na bezpečnostní pult	ČPK	2017	PO	100 000	Policie ČR	
27	úprava sálu Václava III. VMO	VMO	2017	PO	480 000	rolety,podlahy,obkl.topení	
28	zpevnění břehů rybníka ABL	ABL	2017	PO	250 000	I.etapa úpravy + statik	
29	projekt na rekultivaci rybníků	ČPK	2018	kraj	600 000	zadání	II.etapa

30	parkovací automat ZÁMEK	ČPK	2018	kraj	770 000	změna dle projektu	
31	dětské safari ZÁMEK	ČPK	2018	kraj	300 000	zahájeno dle projektu	
32	rekonstr. Zámku - V.etapa	ČPK	2018	kraj	160 000 000	projekt v realizaci	
33	DEPOZITÁŘE pro VMO	VMO	2018	kraj	8 000 000	nákup budovy voj.archivu ?	
34	vstup do parku ZÁMEK pokladna,elektro	ČPK	2018	kraj	500 000	úpravy,elektro,domek na vstupné	II.etapa
35	zvlhčovače	VMO	2018	kraj	230 000	odhad 2 ks zvlhčovačů do sálů	
36	didakt.exp. přírody	VMO	2018-2020	kraj	13 600 000	III.etapa přír. expozice	
37	projekt na zastřešení VMO	VMO	2018	kraj	450 000	proj.Atria a nádvoří	nutná dotace
38	Digitalizace sbírek VMO	VMO	2018-2021	15%kraj	64 000 000	dotační titul EU (85 % dot.)+zastřešení Atria	dotační projekt
39	dovybavení zeměd. expo. ABL	ABL	2018	PO	100 000	zřízení expozice zemědělství	
40	exikátor	VMO	2018	PO	150 000	desinfekční box na n-butanové páry	
41	vybavení dětského hřiště ABL	ABL	2018	PO	150 000	k zeměd.exp.	
42	olištování chodeb II.patru VMO	VMO	2018	PO	160 000	olištování dřevem	
43	výměna oken vstupu ABL	ABL	2018	PO	260 000	nutná rekonstrukce vchodu ABL	
44	restaurování sbírek	VMO	2018-2022	PO		průběžně dle potřeb a možností	
45	dovybavení ZÁMKU - zámeč.expozice	ČPK	2019-2020	kraj	8 000 000	dovybavení zámku po rekonstrukci v I.patře	
46	ZÁMEK VI.etapa - zázemí, apod.	ČPK	2019	kraj	7 000 000	zázemí pro provoz a údržbu	u žádanky zámku
47	dětské safari ZÁMEK - II.etapa	ČPK	2019	kraj	1 900 000	dokončení akce	
48	zázemí pro zeměd.techniku	ČPK	2019	kraj	1 500 000	dle projektu	u žádanky zámku
49	rekonstrukce rybníků ZÁMEK	ČPK	2019	kraj	40 000 000	zadat projekt krajem	
50	vybavení přízemí ZÁMKU (depozitáře)	ČPK	2019-2020	kraj	7 000 000	dle projektu PO depozitářů	
51	zastřešení vnitřního Atria	VMO	2019-2020	15%kraj	15 000 000	dotační titul MK	spol.projekt
52	osobnosti OK - figuríny	VMO	2019	PO	450 000	rozšíření expoz.osobností VMO	
53	expozice ohrožených rost.VMO	VMO	2019	PO	150 000	po opravě římsy (posun z roku 2016)	
54	zbudování archivu PÚ	VMO	2019	PO	70 000	půdní prostor domečku VMO	
55	binokulární USB mikroskop+osvětlení	VMO	2019	PO	48 450	VSM 52 na určení textilních a jiných vláken	
56	regály do depozitáře ČPK	ČPK	2019	PO	1 120 000	přesun z roku 2016	
57	monitoring vlhkosti v sálech	VMO	2019	PO	330 000	monitorování vlhkosti ve výstav.sále	
58	vybavení propagačního pracoviště	VMO	2019	PO	100 000	obměna a dovybavení technikou	
59	robotická sekačka	ČPK	2019	PO	150 000	sekačka na trávu	NOVÉ
60	štěpkovač pro ČPK a ABL	ČPK	2019	PO	140 000	PRO XXX v ABL a ČPK	NOVÉ

61	rekonstrukce vstupní haly ABL	ABL	2020-2021	kraj	1 500 000	nutná rekonstrukce budovy vchodu	NOVÉ
62	zastřešení prostor nádvoří vč.vchodu	VMO	2020	15%kraj	20 000 000	dotace MK	spol.projekt
63	vybavení SW a HW pro VMO - obnova	VMO	2020	PO	900 000	vybavení VMO	
64	rekonstrukce stálé expozice HÚ	VMO	2021	kraj	4 000 000	změna stálé hist. výstavy	
65	ZÁMEK doplnění vybavení interiéru	ČPK	2021	kraj	2 000 000	obměna a doplnění	
66	dovybavení přízemí ZÁMEK II.etapa	ČPK	2021	kraj	2 000 000	regály a vyb. Do další části příz.	
67	rekonstrukce stálé expozice PÚ	VMO	2022	kraj	4 000 000	změna stálé exp.přírody	
68	úprava zadního parkánu a parkoviště	VMO	2022	kraj	3 000 000	zpřístupnění veřejnosti	
69	HW a SW na čipové karty u všech vchodů	VMO	2022	PO	400 000	Místo používání klíčů pro zaměstnance	
70	HW a SW personální karty	VMO	2022	PO	500 000	Pro všechny zaměstnance - propojeno s personálním útvarem	